

1. Mitte Tasche A
2. Seite Tasche A
3. Band A
4. Boden A
5. Taschenfutter A
6. Träger A
7. Boden A
8. Schlaufe A, B
9. Innentasche A, B
10. Taschenoberteil B
11. Mittleres Taschenteil B
12. Unteres Taschenteil B
13. Seitenteil B
14. Boden B
15. Unterer Träger B
16. Mittlerer Träger B
17. Oberer Träger B
18. Oberer Träger B
19. Träger B
20. Taschenfutter B
21. Bodenfutter B

Für Modell A: Schnitt-Teile 1 bis 9 verwenden.  
Für Modell B: Schnitt-Teile 8 bis 21 verwenden.

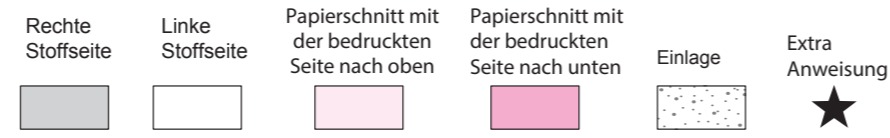
### WIE MAN KWIK-SEW SCHNITTE VERWENDET

Für ein optimales Ergebnis die gesamte Anleitung vor Beginn des Projekts lesen. Die Schnitt-Teile für das gewünschte Modell auswählen und die Papier-Schnitt-Teile mit einem Bügeleisen ohne Dampf glatt bügeln. Die Schnitt-Teile entsprechend dem gewünschten Modell zuschneiden.

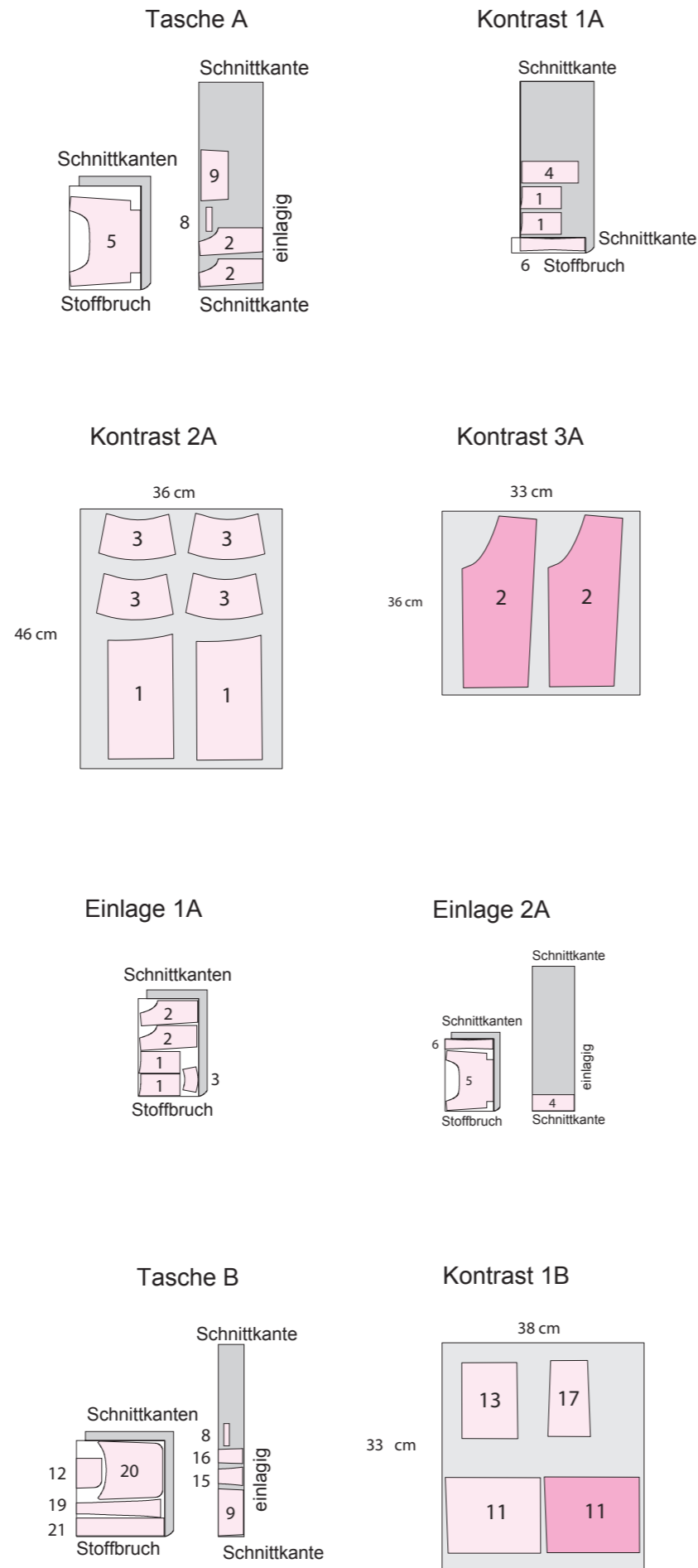
### Zuschneiden

Den Stoff vorwaschen und bügeln. Die Stoff-Layouts legen einen Stoff mit Richtung und einem unidirektionalen Design zu Grunde. Die Layouts sind nur Hilfestellungen, wenn Sie Änderungen an den Schnitt-Teilen vorgenommen haben, kann dies eine veränderte Positionierung der Schnitt-Teile auf dem Stoff zur Folge haben. Markieren Sie das gewünschte Modell in der gewünschten Größe und mit der gewünschten Stoffbreite. Den Stoff rechts auf rechts aufeinanderlegen, es sei denn, die Anleitung beschreibt ausdrücklich etwas anderes. Die Schnitt-Teile auf die linke Seite des Stoffs auflegen. Werden Schnitt-Teile auf einlagige Stoffe aufgelegt, so liegen diese auf der rechten Stoffseite. Die Schnitt-Teile so auf dem Stoff auslegen, dass die Pfeile (= Fadenlauf) exakt parallel zu den Schnittkanten verlaufen. Die Schnitt-Teile mit einer Schere oder dem Rollschneider zuschneiden. Alle Ansatzlinien, Punktmarkierungen und Passzeichen auf den Stoff übertragen. Am einfachsten werden Passzeichen, vordere und rückwärtige Mitten, sowie Umbrüche mit kleinen Knipsen innerhalb der Nahtzugaben markiert. Alternativ Schneiderkreide oder einen wasserlöslichen Stift verwenden. Wenn Sie Markierungen auf der rechten Stoffseite benötigen, diese mit Stecknadeln oder Heftstichen kenntlich machen. Alle zugeschnittenen Teile auf der linken Seite mit beschreibbarem Kleband o.ä. beschriften.

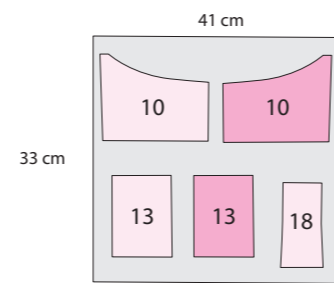
### ZUSCHNEIDE-LEGENDE



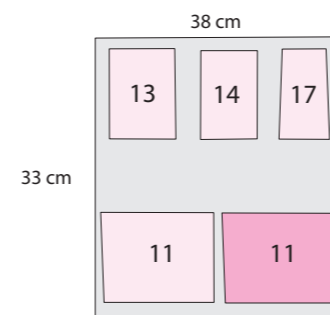
STOFF 115 cm BREIT



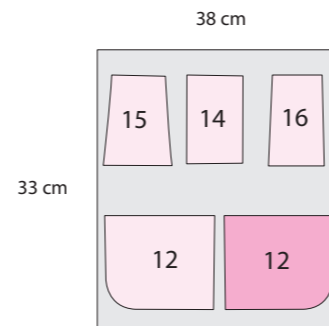
Kontrast 2B, 3B



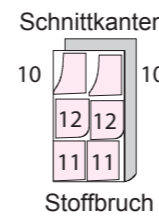
Kontrast 4B



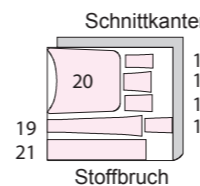
Kontrast 5B



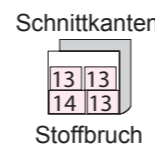
Einlage 1B



Einlage 2B



Einlage 3B



### NÄHTECHNIKEN

Verwenden Sie Polyesternähgarn und eine 12/80er Nähmaschinennadel für leichte bis mittelschwere Stoffe und eine 14/90er Nähmaschinennadel für mittelschwere bis schwere Stoffe.

Die Naht mit mittellangem Geradstich steppen. Die Nahtzugaben auseinander oder zu einer Seite bügeln.

**Stütznaht.** Stabilisiert einlagigen Stoff und ermöglicht es, den Stoff bis zur Ecke einzuknipsen. Es ist ein Geradstich knapp neben der eigentlichen Stepplinie.

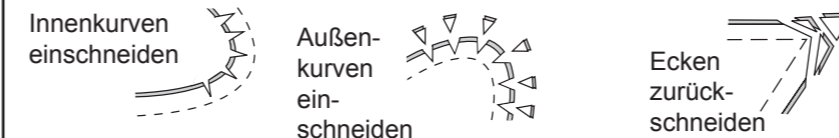
**Untersteppen** hält Belege und Einfass-Streifen im Inneren des Kleidungsstückes und verhindert das unschöne Hervorblitzen. Hierfür die Nahtzugabe in den Beleg legen und knappkantig wie gezeigt durch den Beleg und die Nahtzugabe steppen.

### NAHTZUGABEN

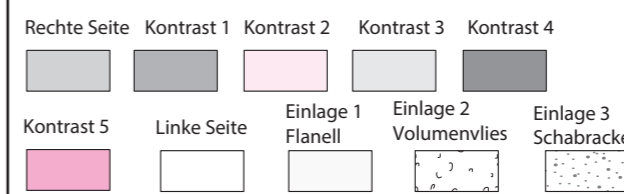
1,5 cm Nahtzugaben sind im Schnittmuster bereits enthalten, wenn nichts anderes angegeben ist.

### BÜGELN

Die Nähte während des Nähens immer mit viel Dampf ausbügeln, es sei denn, die Anleitung weist explizit auf ein abweichendes Verfahren hin. Die Nahtzugaben zu einer Seite bügeln, wenn nichts anderes angegeben. Die Nahtzugaben, wo nötig einschneiden, damit die Naht flach liegt.



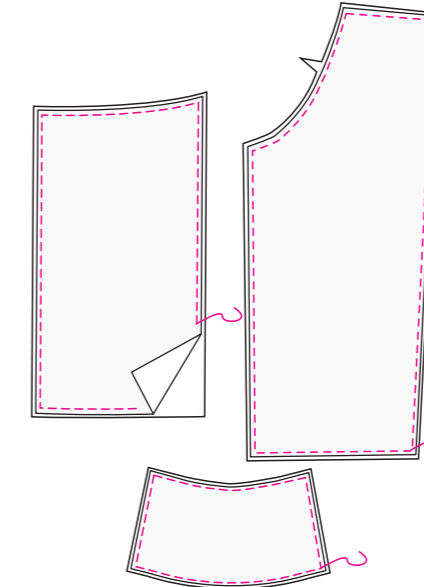
### NÄHLEGENDE



Tasche A

1,3 cm Nahtzugaben sind im Schnitt bereits enthalten.

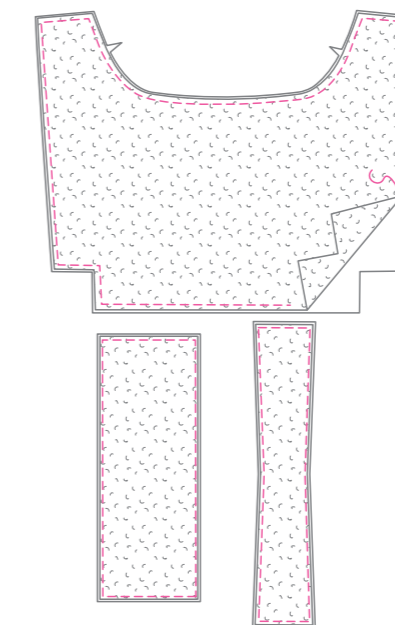
1. Die Einlage 1 auf die linke Seite der mittleren Tasche, auf die Seitenteile und auf die Bandteile auflegen. Knappkantig heften.



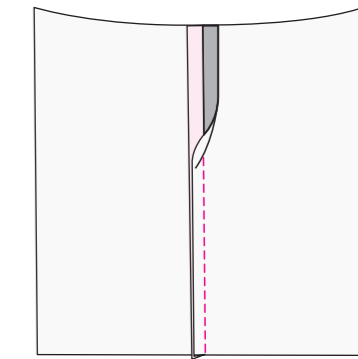
2. An den Seitenteilen die Unterkante wie im Schnitt eingezeichnet mit einer Stütznaht stabilisieren. An der Punktmarkierung einschneiden.



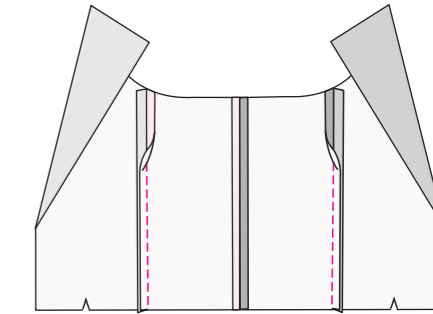
3. Einlage 2 auf die linke Seite auf den Boden, den Träger und auf die Futterteile aufbügeln.



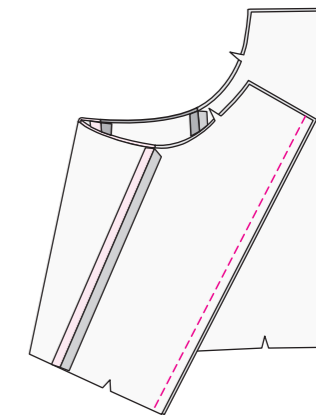
4. Die Taschenmitte aus Kontrast1 rechts auf rechts je auf eine Taschenmitte aus Kontrast2 aufstecken. Die Mittelnäht steppen. Die Nahtzugaben auseinander bügeln.



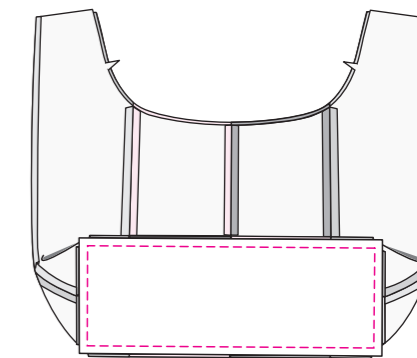
Ein Seitenteil und ein Kontrast3-Seitenteil jeweils aufstecken. Die Taschennaht steppen. Die Nahtzugaben auseinander bügeln.



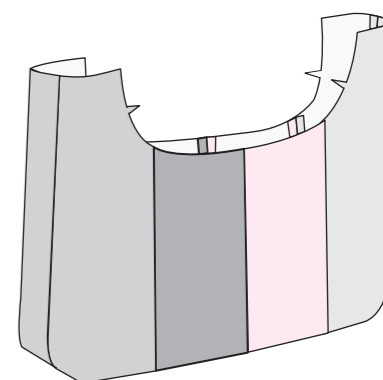
5. Das Vorder- und Rückenteil rechts auf rechts aufeinander stecken und die Seitennähte steppen.



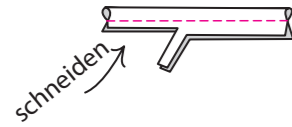
Das Bodenteil rechts auf rechts aufstecken. Steppen, dabei an den Ecken das Nähgut entsprechend drehen.



Wenden und bügeln.



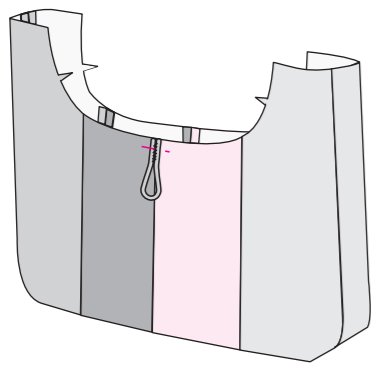
6. Die Schlaufe der Länge nach rechts auf rechts legen, die Schnittkanten sind bündig. Die Längskante mit 1 cm Nahtzugabe steppen. Die Nahtzugaben auf 3 mm zurückschneiden.



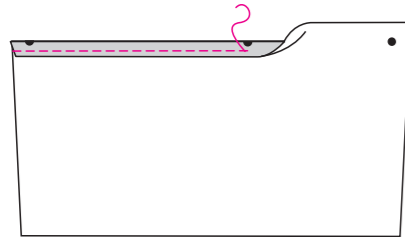
Wenden. Die Schlaufe wie gezeigt zur Hälfte legen, die Enden sind bündig. Die Schlaufe mit Handstichen 2,5 cm weit aneinander nähen.



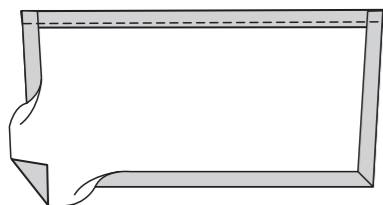
Die Enden der Schlaufe entlang der Oberkante der Tasche auf das Rückenteil mittig über die Naht legen. Heften.



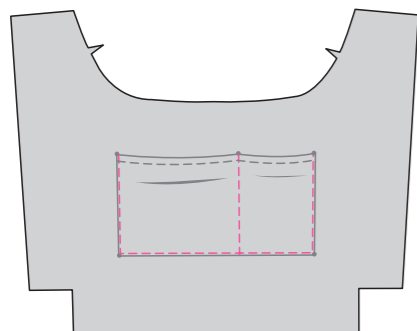
7. Die Oberkante der Innentasche versäubern. Den Beleg entlang der Nahtlinie nach innen einschlagen und bügeln. Knappkantig absteppen.



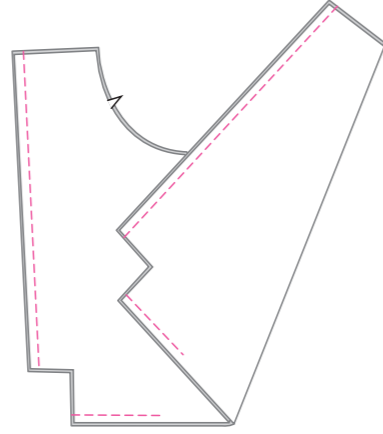
Die Nahtzugaben der Tasche nach innen einschlagen und bügeln.



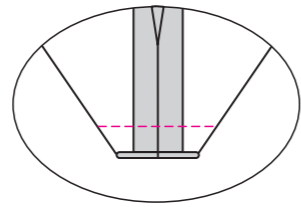
Die Innentasche auf ein Taschenfutter aufstecken entsprechend der Ansatzmarkierung. Knappkantig entlang der Seiten- und Unterkanten steppen, sowie entlang der Steplinie.



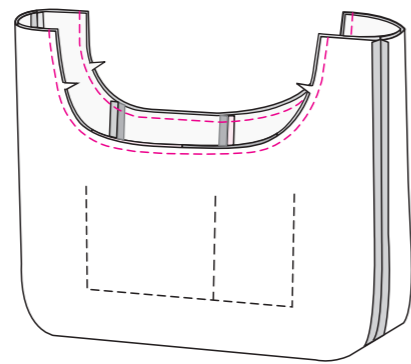
8. Die Futterteile rechts auf rechts aufeinander stecken, die Kanten sind bündig. Die Seiten- und Unterkante steppen, dabei an der Unterkante eine Wendeöffnung offen lassen.



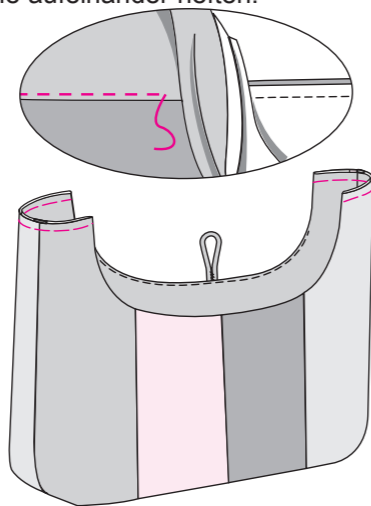
Die unteren Ecken des Futters wie gezeigt rechts auf rechts legen, die Nähte treffen aufeinander. Steppen.



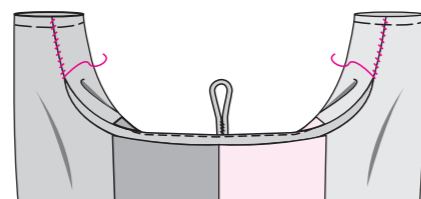
9. Das Futter rechts auf rechts auf die Tasche aufstecken, die Oberkanten steppen.



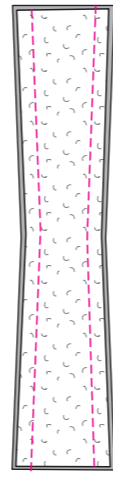
Wenden und bügeln. Das Futter an der Oberkante untersteppen. Die seitlichen Oberkanten der Tasche und der Futtertasche aufeinander heften.



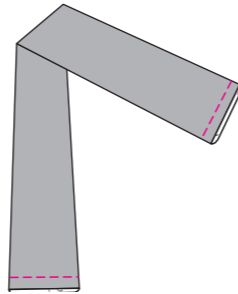
10. Beginnend an der seitlichen Oberkante der Tasche wie gezeigt die Naht bis zur Punktmarkierung schließen. Die Oberkanten mittig legen und leicht bügeln.



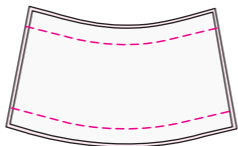
11. Die Trägerteile rechts auf rechts entlang der Längskanten aufeinander steppen.



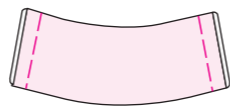
Wenden und bügeln. Die Enden heften.



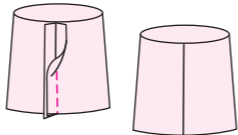
12. Die verstärkten Bandteile auf die verbleibenden unverstärkten rechts auf rechts aufstecken. Entlang der Ober- und Unterkanten steppen.



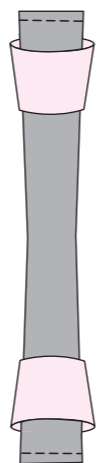
Wenden und bügeln. Die Enden aufeinander heften.



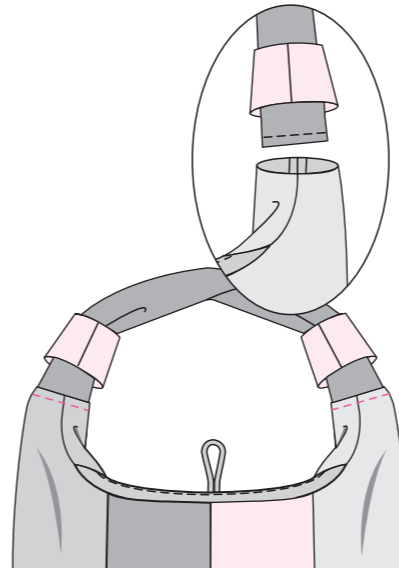
Die Naht an jedem Bandteil steppen. Die Nahtzugaben auseinander bügeln.



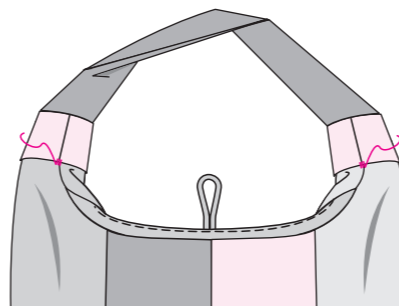
13. Trägerröden durch die Bänder ziehen, dabei liegt der breitere Bandteil zu den Trägerröden hin.



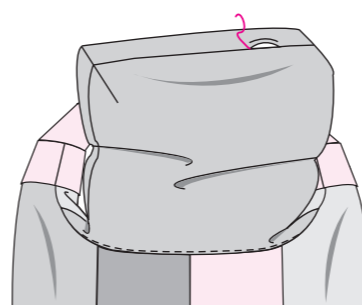
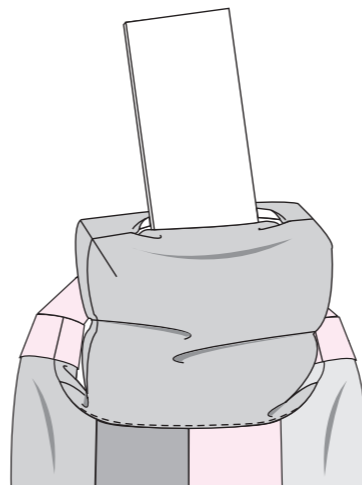
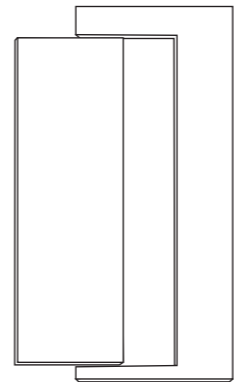
Trägerröden wie gezeigt an der Oberkante der Tasche einschieben, die Nahtlinien treffen aufeinander. Entlang der Nahtlinie steppen, dabei die Bandteile nicht mitfassen.



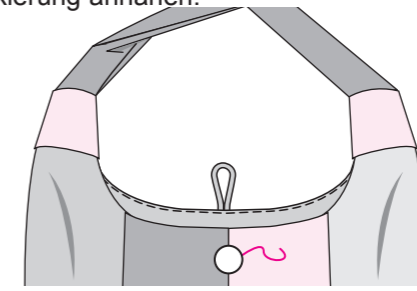
Die Bandteile nach unten schieben, diese mittig über die Trägerröden legen. Annähen.



14. Ein Stück Karton oder sehr feste Schabrackeneinlage gemäß dem Papierschnitt zuschneiden. Dieses Stück in den Boden der Tasche durch die Wendeöffnung einlegen. Die Nahtzugaben der Wendeöffnung einschlagen und per Hand schließen.



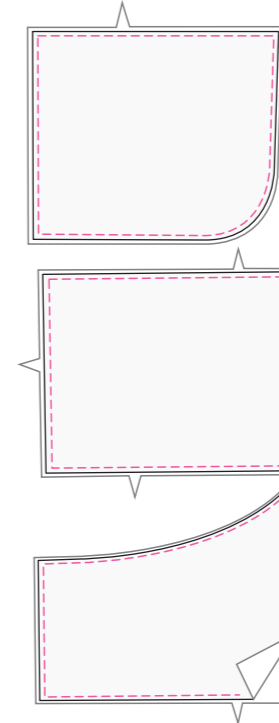
15. Einen Knopf am Vorderteil entsprechend der Markierung annähen.



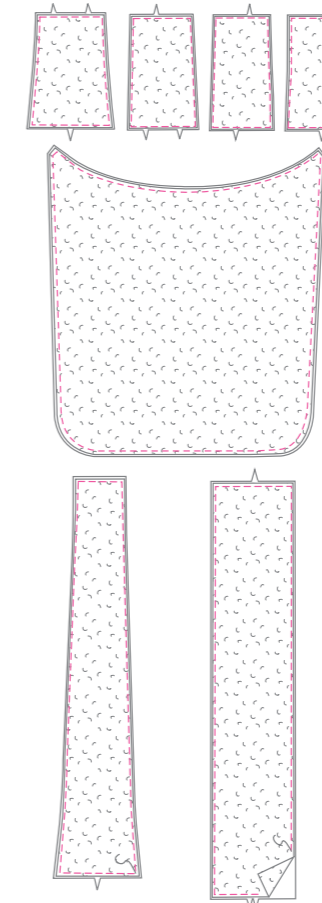
### Tasche B

1,3 cm Nahtzugaben sind im Schnitt bereits enthalten.

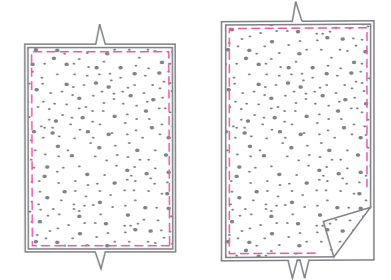
1. Die Einlage 1-Teile auf die linke Seite der oberen Tasche, der mittleren Tasche und der unteren Taschenteile auflegen. Knappkantig heften.



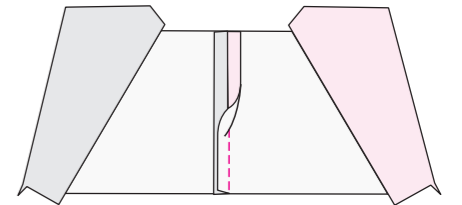
Einlage 2 auf die linke Seite des Trägers, des oberen, des zweiten oberen, des mittleren und des unteren Trägers, sowie auf das Bodenfutter und das Taschenfutter aufbügeln.



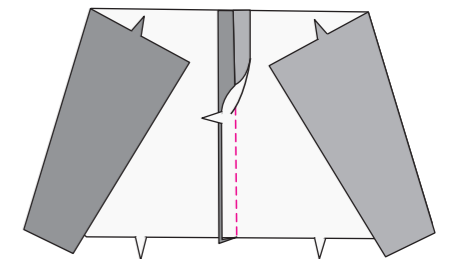
Einlage 3 auf die linke Seite des Seitenteils und des Bodens auflegen. Knappkantig heften.



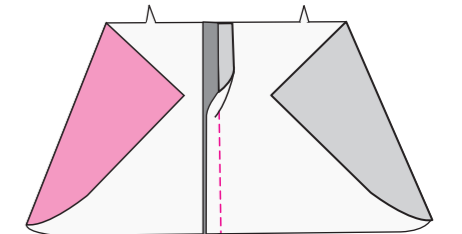
2. Die Kontrast 2-Obertasche jeweils auf eine Kontrast 3-Obertasche aufstecken. Die Mittelnaht steppen. Die Nahtzugaben auseinander bügeln.



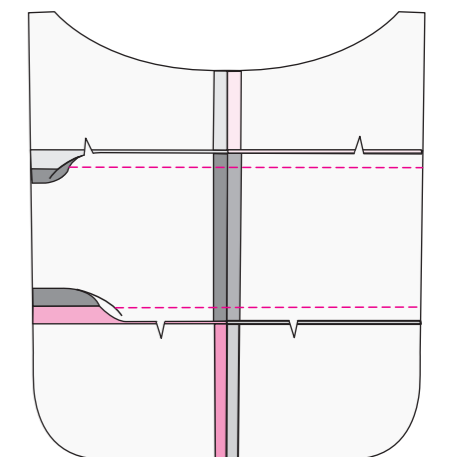
Das Kontrast 1-Mittelteil jeweils auf ein Kontrast 4-Mittelteil rechts auf rechts aufstecken. Die Mittelnaht steppen. Die Nahtzugaben auseinander bügeln.



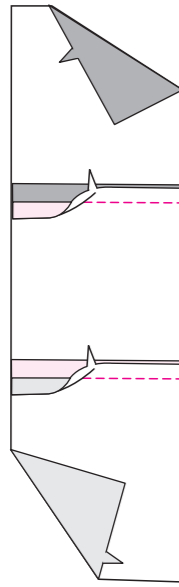
Die untere Tasche jeweils auf eine Kontrast 5-Untertasche aufstecken, rechts auf rechts. Die Mittelnaht steppen. Die Nahtzugaben auseinander bügeln.



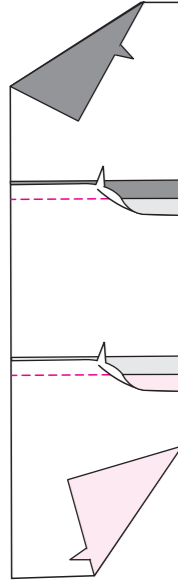
Für das Vorder- und das Rückenteil jeweils die obere und untere Tasche entlang der entsprechenden Kanten auf die Mittelteile steppen, die Nähte treffen aufeinander.



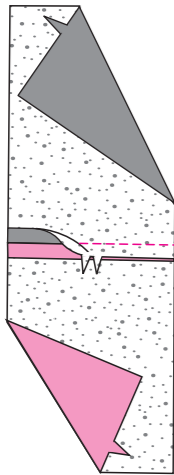
3. Für das Seitenteil das Kontrast 1-Seitenteil und ein Kontrast 3-Seitenteil entlang der Ober- und Unterkanten auf ein Kontrast 2-Seitenteil, die Passzeichen treffen aufeinander.



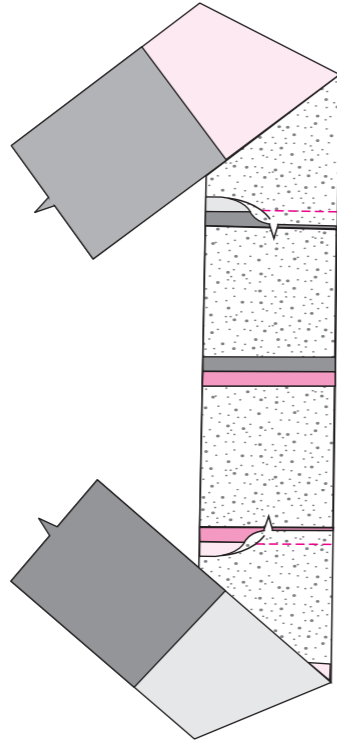
Für die verbleibende Seite das Kontrast 4-Seitenteil und das verbleibende Kontrast 2 Seitenteil entlang der Ober- und Unterkanten auf das Kontrast 3-Seitenteil aufsteppen, die Passzeichen treffen aufeinander.



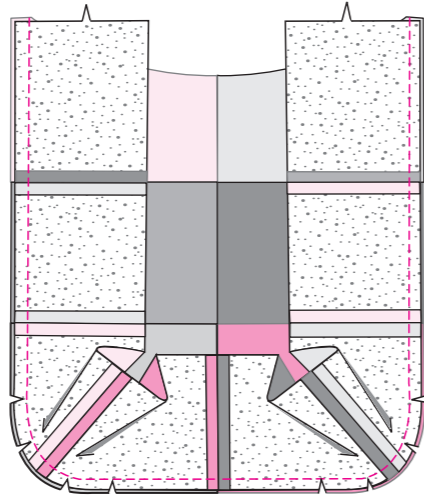
Die Bodenteile rechts auf rechts aufeinander legen und die Kante mit dem Doppelpasszeichen steppen. Die Nahtzugaben auseinander bügeln.



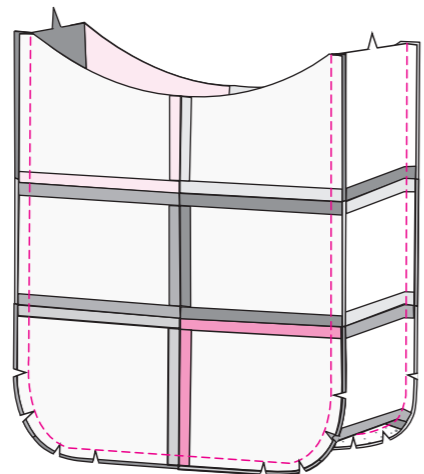
Die Unterkante der Seitenteile jeweils auf die Kanten des Bodens steppen.



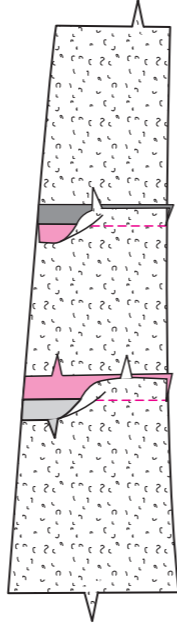
4. Das Seiten-/Bodenteil auf das Vorderteil rechts auf rechts aufstecken, die Nähte treffen aufeinander. Steppen.



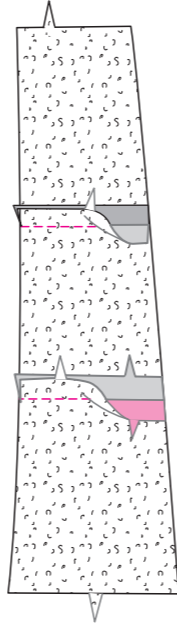
Das Rückenteil entlang der noch freien Kante ebenfalls auf das Seiten-/Bodenteil aufsteppen. Die Nahtzugaben einschneiden.



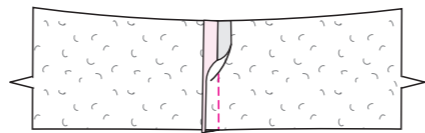
5. Für das rechte Trägerteil den unteren Träger aus dem Hauptstoff und den Kontrast 4-oberen Träger entlang der Ober- und Unterkanten auf den Kontrast 5 mittleren Träger steppen, die Passzeichen treffen aufeinander.



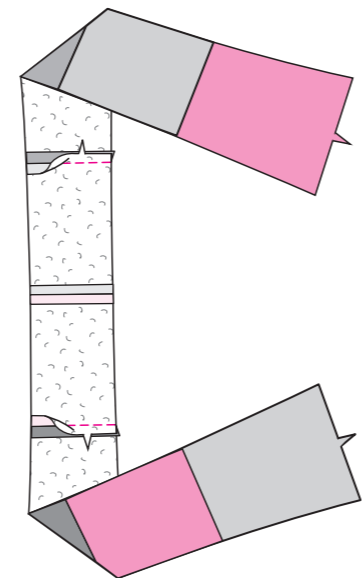
Für das linke Trägerteil den Kontrast 5-unterem Träger und den Kontrast 1-oberen Träger entlang der Ober- und Unterkanten auf den mittleren Träger aus Hauptstoff steppen, die Passzeichen treffen aufeinander.



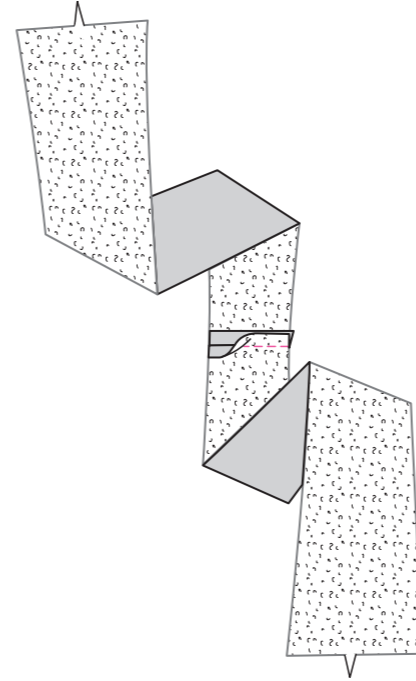
Den oberen Träger entlang der Oberkante aufeinander steppen. Die Nahtzugaben auseinander bügeln.



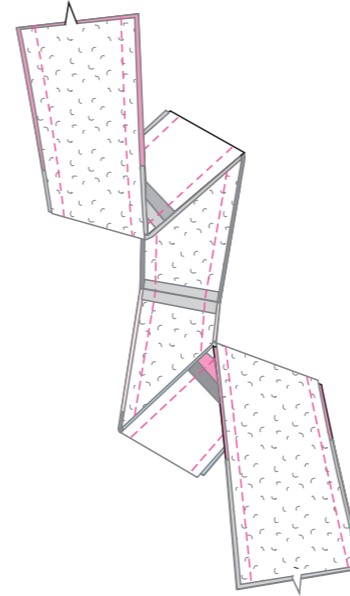
Das obere Ende der Trägerteile entlang der Oberkanten auf das oberste Trägerstück steppen, die Passzeichen treffen aufeinander.



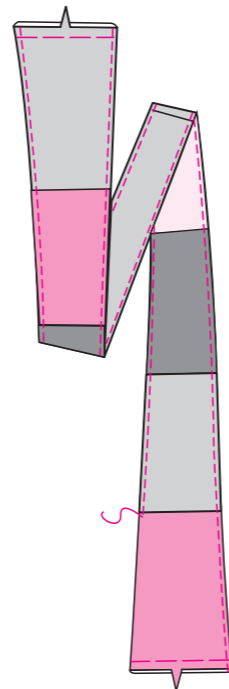
Die Trägerteile entlang der Oberkanten aufeinander steppen.



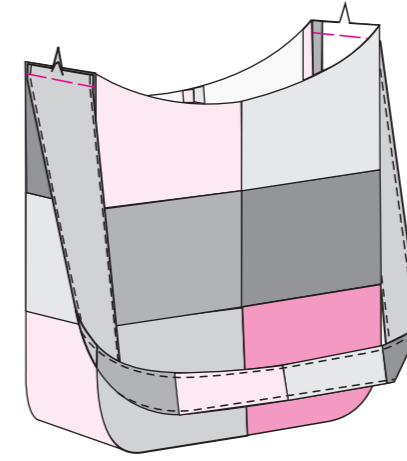
6. Den Träger auf den gestückelten Träger rechts auf rechts aufstecken, die Kanten sind bündig. Die Längskanten steppen.



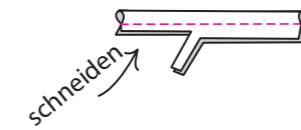
Wenden und bügeln. Die Enden heften. Knappkantig entlang der Längskanten absteppen.



Die Trägerenden entlang der Oberkante des Seitenteils aufstecken, die Passzeichen treffen aufeinander. Heften.



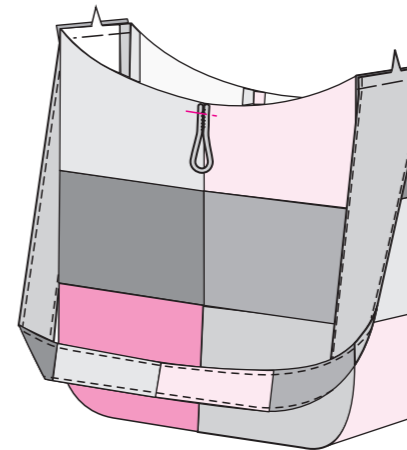
7. Die Schlaufe der Länge nach rechts auf rechts legen, die Schnittkanten sind bündig. Die Längskante mit 1 cm Nahtzugabe steppen. Die Nahtzugaben auf 3 mm zurückschneiden.



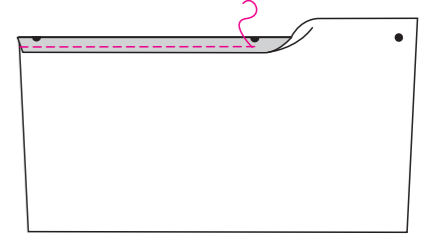
Wenden. Die Schlaufe wie gezeigt zur Hälfte legen, die Enden sind bündig. Die Schlaufe mit Handstichen 2,5 cm weit aneinander nähen.



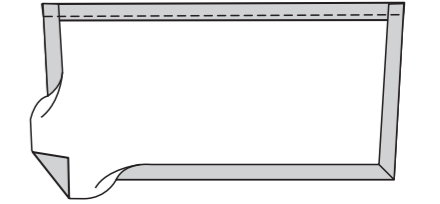
Schlaufenenden entlang der Oberkante auf die Tasche aufstecken, die Schlaufe liegt mittig über der Naht, die Enden sind bündig. Heften.



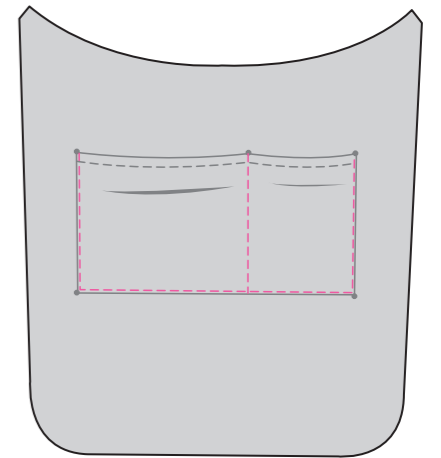
8. Die Oberkante der Innentasche versäubern. Den Beleg entlang der Nahtlinie nach innen einschlagen und bügeln. Knappkantig absteppen.



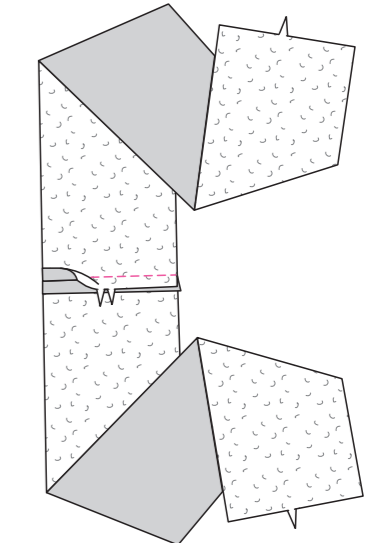
Die Nahtzugaben der Tasche nach innen einschlagen und bügeln.



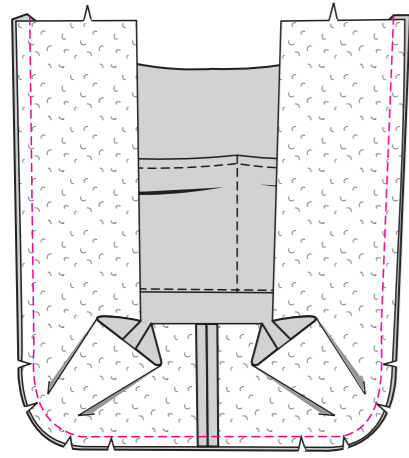
Die Innentasche auf ein Taschenfutter aufstecken entsprechend der Ansatzmarkierung. Knappkantig entlang der Seiten- und Unterkanten steppen, sowie entlang der Stepplinie.



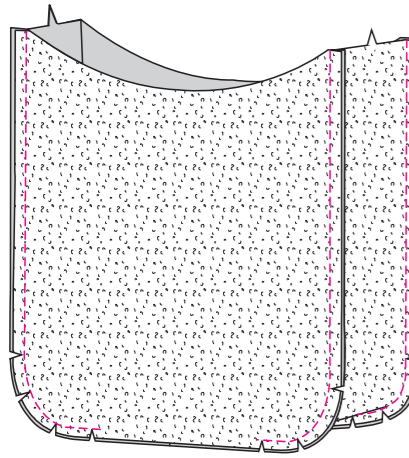
9. Das seitliche Futter rechts auf rechts aufeinander legen und die Kante mit dem Doppelpasszeichen steppen. Die Nahtzugaben auseinander bügeln.



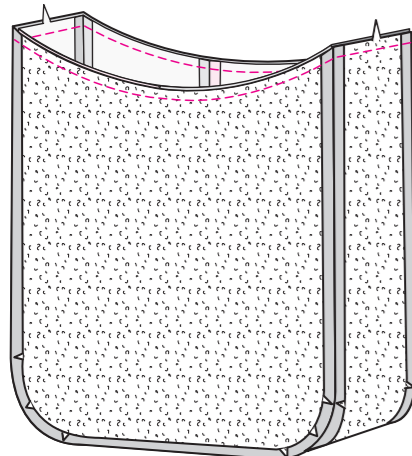
Das seitliche Futter rechts auf rechts auf ein Futterteil aufstecken, die Mitten treffen aufeinander. Steppen.



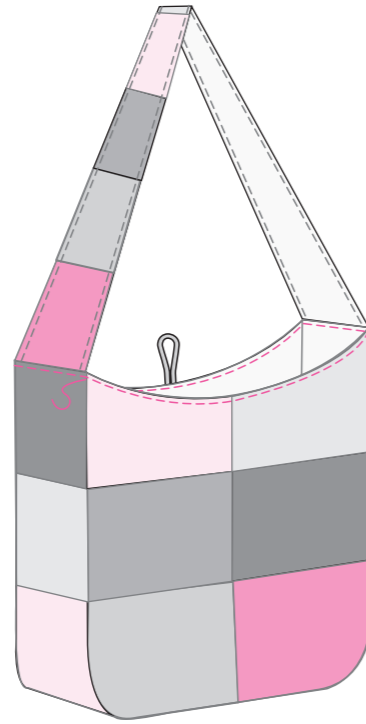
Verbleibendes Futterteil ebenso an das Futterteil steppen, dabei eine Wendeöffnung im Bodenbereich offen lassen. Die Nahtzugaben einschneiden.



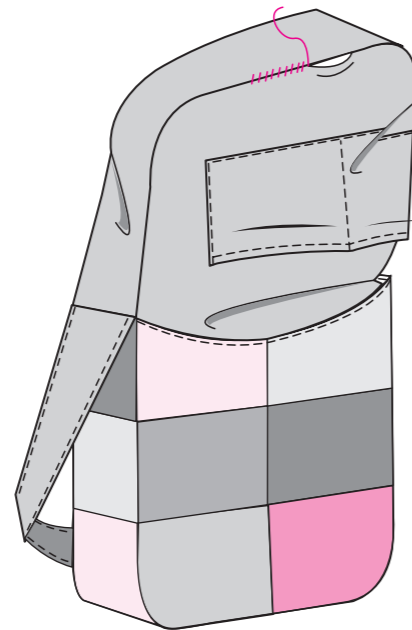
10. Die Tasche und Futtertasche rechts auf rechts aufeinander stecken, die Nähte treffen aufeinander. Die Oberkante steppen.



Tasche durch die Wendeöffnung wenden. Die Oberkante bügeln. Knappkantig entlang der Oberkante von Vorder- und Rückenteil absteppen.



Nahtzugaben an der Wendeöffnung einschlagen und Öffnung schließen.



11. Einen Knopf entsprechend der Markierung auf das Vorderteil nähen.

