

1. Vorderteil Modell A und B
2. Seitliches Vorderteil Modell A und B
3. Rückenteil Modell A und B
4. Rückwärtiges Mittelteil Modell A und B
5. Seitliches Rückenteil Modell A und B
6. Vorderer Beleg Modell A und B
7. Vorderer Ärmel Modell A und B
8. Rückwärtiger Ärmel Modell A und B
9. Tasche Modell A
10. Ärmelaufschlag Modell A

Für Modell A: Schnitt-Teile 1 bis 10 verwenden.
Für Modell B: Schnitt-Teile 1 bis 8 verwenden.

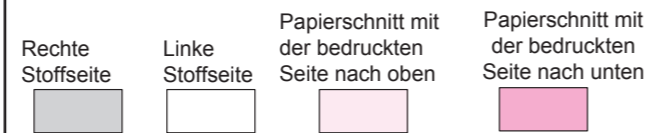
WIE MAN KWIK-SEW MEHRGRÖSSEN-SCHNITTE VERWENDET

Für ein optimales Ergebnis die gesamte Anleitung vor Beginn des Projekts lesen. Das Schnittmuster enthält 5 Größen. Das Schnittmuster wurde für die entsprechenden Körpermaße konstruiert, mit Bewegungs- und Designzugaben. Vergleichen Sie Ihre Körpermaße mit den Maßen, die auf dem Schnittmusterumschlag enthalten sind und wählen Sie die Größe, die am ehesten zu Ihren Maßen passt. Die Schnitt-Teile für das gewünschte Modell auswählen und die Papier-Schnitt-Teile mit einem Bügeleisen ohne Dampf glatt bügeln. Die Schnitt-Teile entsprechend dem gewünschten Modell in der gewünschten Größe zuschneiden. Überprüfen Sie die korrekten Längen und machen Sie evtl. gewünschte Änderungen.

ZUSCHNEIDEN

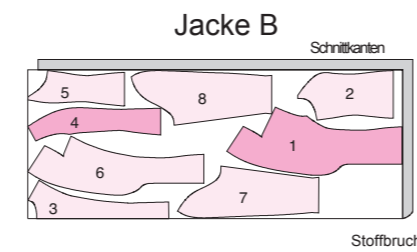
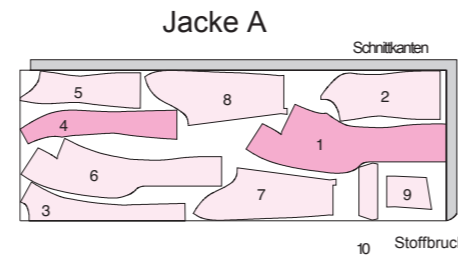
Den Stoff vorwaschen und bügeln. Die Stoff-Layouts legen einen Stoff mit Richtung und einem uni-direktionalen Design zu Grunde. Die Layouts sind nur Hilfestellungen, wenn Sie Änderungen an den Schnitt-Teilen vorgenommen haben, kann dies eine veränderte Positionierung der Schnitt-Teile auf dem Stoff zur Folge haben. Markieren Sie das gewünschte Modell in der gewünschten Größe und mit der gewünschten Stoffbreite. Den Stoff rechts auf rechts aufeinanderlegen, es sei denn, die Anleitung beschreibt ausdrücklich etwas anderes. Die Schnitt-Teile auf die linke Seite des Stoffs auflegen. Werden Schnitt-Teile auf einlagige Stoffe aufgelegt, so liegen diese auf der rechten Stoffseite. Die Schnitt-Teile so auf dem Stoff auslegen, dass die Pfeile (= Fadenlauf) exakt parallel zu den Schnittkanten verlaufen. Die Schnitt-Teile mit Gewichten oder Stecknadeln auf dem Stoff fixieren. Die Schnitt-Teile mit einer Schere oder dem Rollschneider zuschneiden. Alle Ansatzlinien, Punktmarkierungen und Passzeichen auf den Stoff übertragen. Am einfachsten werden Passzeichen, vordere und rückwärtige Mitten, sowie Umbrüche mit kleinen Knipsen innerhalb der Nahtzugaben markiert. Alternativ Schneiderkreide oder einen wasserlöslichen Stift verwenden. Wenn Sie Markierungen auf der rechten Stoffseite benötigen, diese mit Stecknadeln oder Heftstichen kenntlich machen. Alle zugeschnittenen Teile auf der linken Seite mit beschreibbarem Klebeband o.ä. beschriften.

ZUSCHNEIDE- LEGENDE



STOFF 150 cm BREIT

Alle Größen

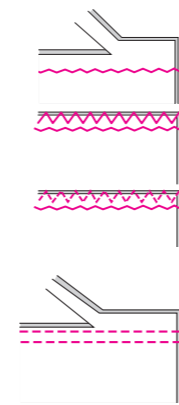


NÄHTECHNIKEN

Verwenden Sie eine 12/80er Nähnadel und Polyestergeram.

Haushaltsnähmaschine

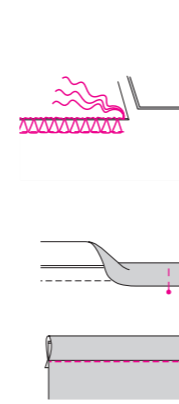
Die Nähte mit schmalen Zickzack mittlerer Länge nähen. Die Nahtzugaben auf 1 cm zurückschneiden und dieses gemeinsam versäubern. Hierfür einen breiten Zickzack oder den genähten Zickzack wählen.



Die Schnittkanten von Säumen, Belegen oder anderen einlagigen Stoffstücken mit breitem Zickzack oder dem genähten Zickzack versäubern..

Geradstichmaschine

Die Nähte mit mittellangem Geradstich steppen, dabei den Stoff leicht dehnen. Nachmals mit 6 mm Abstand zur vorherigen Naht auf der Nahtzugabe steppen. Nahtzugaben knappkantig zur zweiten Naht zurückschneiden.



Overlock

Die Nähte mit dem 4-fädigen Overlockstich nähen. Den Stoff führen, dabei darauf achten, dass nur 1 cm Nahtzugaben zurückgeschnitten werden. Die Schnittkanten von Belgen, Säumen und einlagigen Stoffstücken versäubern. Hier darauf achten, dass nur 6 mm Nahtzugaben zurückgeschnitten werden.

Im Nahtschatten steppen. Hiermit kann ein Bund, Belege oder Einfass-Streifen fast unsichtbar am Kleidungsstück fixiert werden. Hierzu von rechts so nah wie möglich im Nahtschatten der ersten Naht steppen.



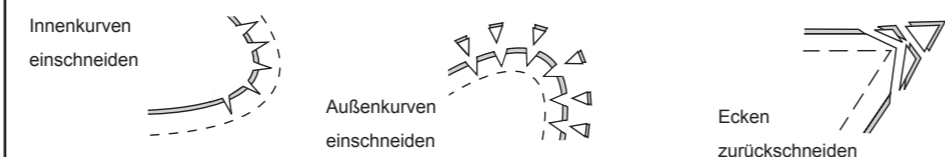
Stütznaht. Stabilisiert einlagigen Stoff und ermöglicht es, den Stoff bis zur Ecke einzuknipsen. Es ist ein Geradstich knapp neben der eigentlichen Stepplinie.

NAHTZUGABEN

1,5 cm Nahtzugabe sind im Schnitt bereits enthalten, es sei denn, es wird im Schnitt ausdrücklich anders angegeben.

Bügeln

Nähte, wenn nötig mit viel Dampf ausbügeln. Nahtzugaben auf eine Seite bügeln, wenn nichts anderes vermerkt. Nahtzugaben, wo nötig, einschneiden.



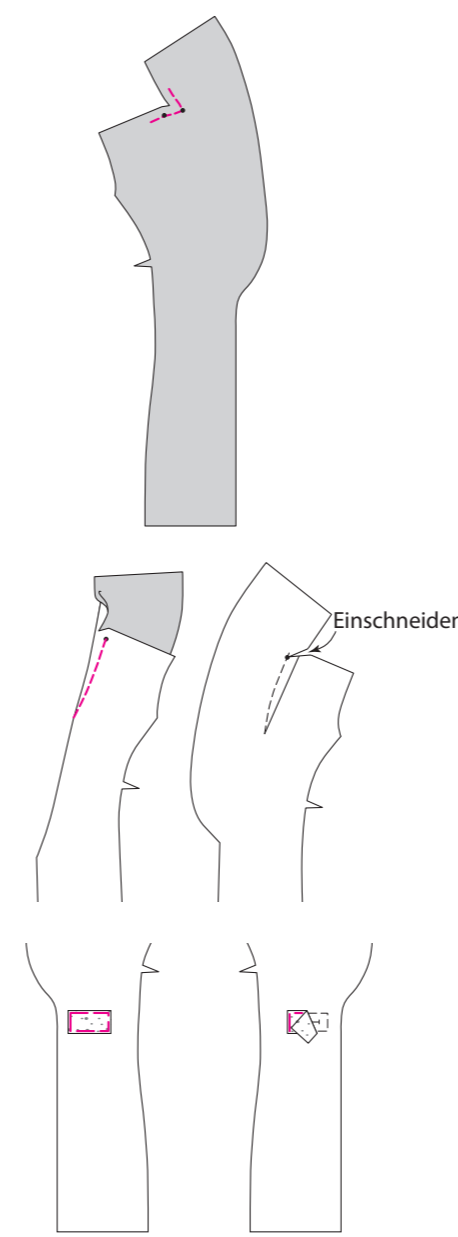
NÄH-LEGENDE



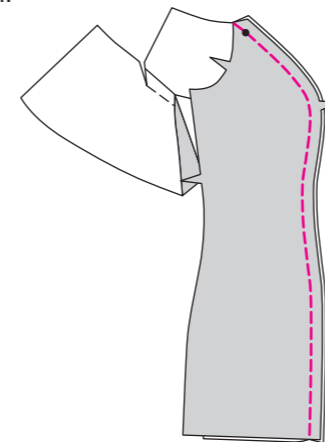
Jacke A

1,5 cm Nahtzugaben sind im Schnittmuster enthalten.

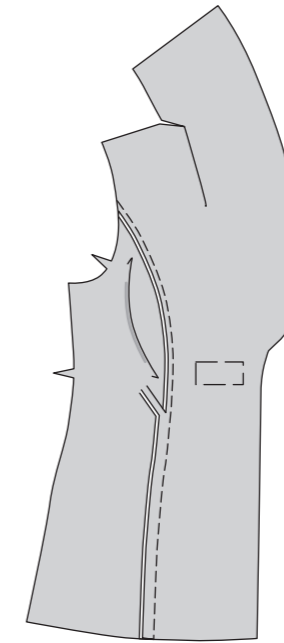
1. An den Vorderteilen die Ecken der Schultern wie gezeigt mit einer Stütznaht je 2,5 cm lang von der Punktmarkierung aus wie gezeigt stabilisieren. Am Ausschnitt-Abnäher diesen rechts auf rechts legen, die Punktmarkierungen treffen aufeinander, steppen. Die Abnäher zur Kragenkante hin bügeln. Die Ecken bis zur Naht hin wie gezeigt einschneiden. Ein 7,5 cm x 4 cm großes Einlagenstück zuschneiden. Von links auf die vorderen Bereiche in Knopfhöhe auflegen und heften.



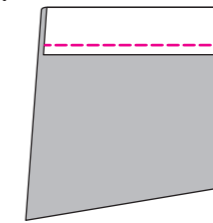
Das seitliche Vorderteil links auf links auf das Vorderteil entlang der vorderen Teilungsnaht stecken, die Passzeichen und Punktmarkierungen treffen aufeinander. Steppen. Für die andere Seite wiederholen.



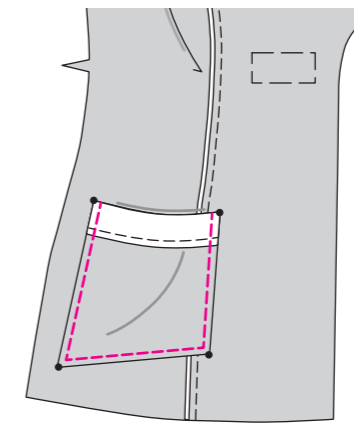
Die Nahtzugaben auf 6 mm zurückschneiden und zum seitlichen Vorderteil hin bügeln.



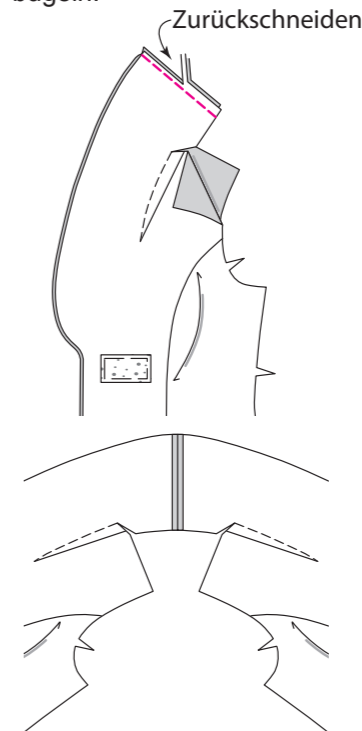
2. Die Oberkante der Tasche entlang des Umbruchs rechts auf rechts legen (die linke Stoffseite ist sichtbar). Entlang der Stepplinien durch alle Lagen steppen. Bügeln.



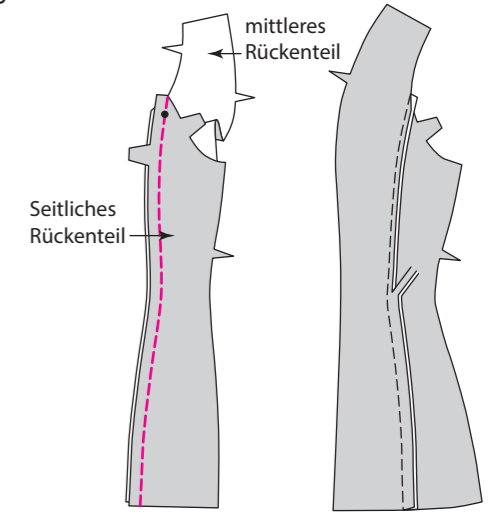
Die Tasche auf das Vorderteil und seitliche Vorderteil aufstecken, die Punktarmkerungen treffen auf die Taschenecken. Entlang der Seiten- und Unterkante mit 6 mm Abstand steppen. Für die zweite Tasche wiederholen.



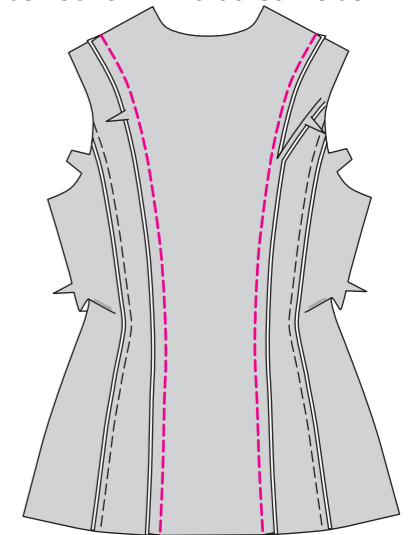
3. Die Vorderteile rechts auf rechts entlang der rückwärtigen Mittelnaht des Kragens aufeinander steppen. Nahtzugaben zurückschneiden und auseinander bügeln.



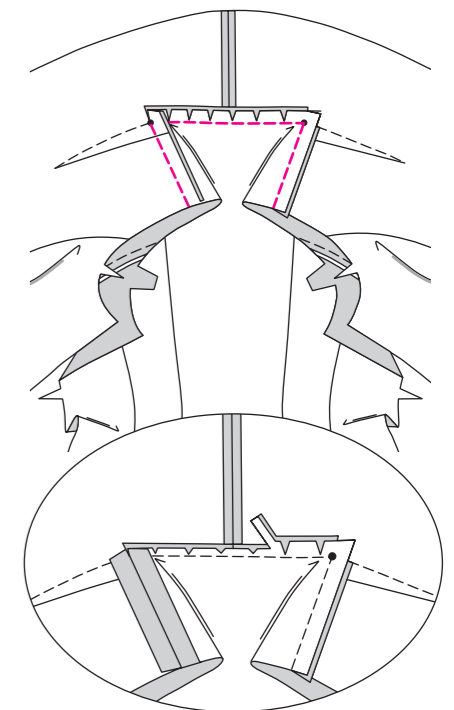
4. Die seitlichen Rückenteile links auf links auf die mittleren Rückenteile aufstecken, die Passzeichen und Punktmarkierungen treffen aufeinander. Steppen. Nahtzugaben auseinander bügeln.



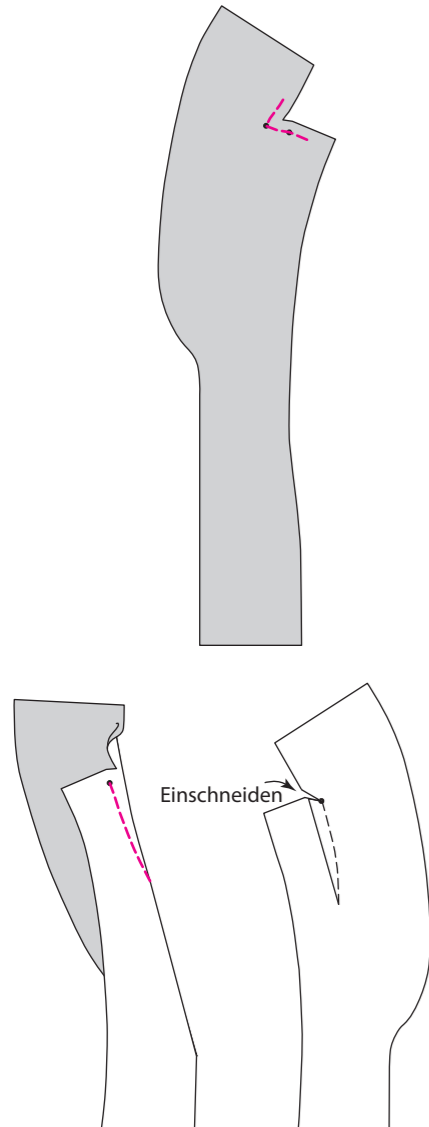
Das Rückenteil links auf links auf das mittlere Rückenteil aufstecken, die Passzeichen und Punktmarkierungen treffen aufeinander. Steppen. Die Nahtzugaben in das mittlere Rückenteil bügeln. Die Nahtzugaben auf 6 mm zurückschneiden.



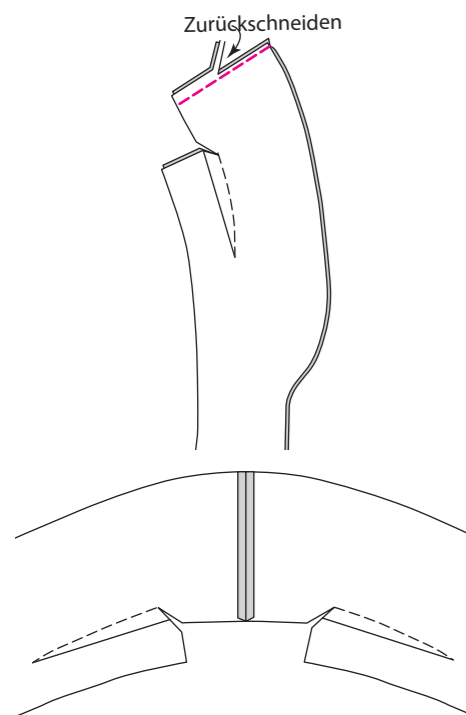
5. Die Vorderteile rechts auf rechts entlang der Schultern auf die Rückenteile stecken, ebenso den Kragen auf den rückwärtigen Ausschnitt, die Punktmarkierungen und rückwärtigen Mitten treffen aufeinander. Ausschnitt steppen, dabei, wo nötig, die Nahtzugaben einschneiden, an den Punktmarkierungen (= Abnäherenden) das Nähgut entsprechend drehen. Die Nahtzugaben am Ausschnitt auf 6 mm zurückschneiden. Die Nahtzugaben im Kragenbereich zwischen den Punktmarkierungen auseinander bügeln.



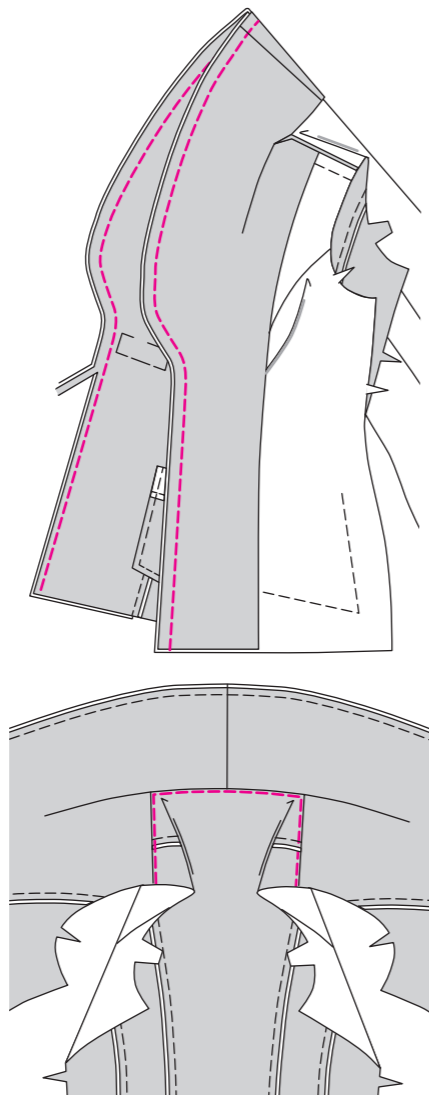
6. An den vorderen Belegen die Ecken zwischen Schulter und Ausschnitt mit einer Stütznaht jeweils 2,5 cm lang zu beiden Seiten der Punktmarkierung wie gezeigt stabilisieren.



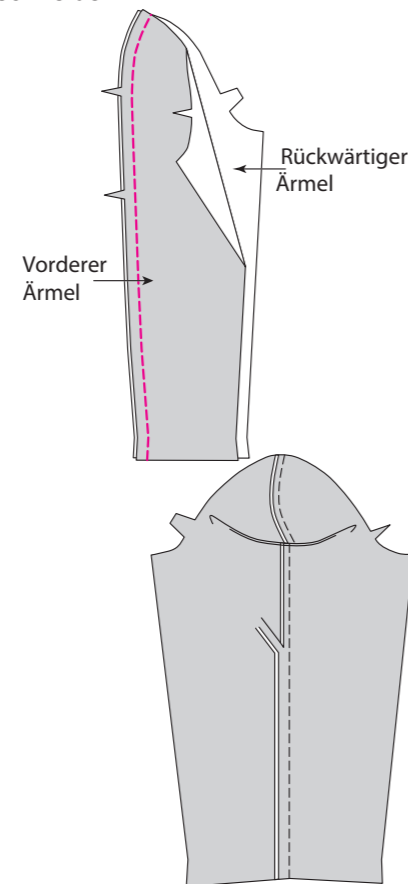
Am Ausschnitt-Abnäher den Stoff rechts auf rechts falten, die Punktmarkierungen treffen aufeinander. Steppen. Den Abnäher zu den Außenkanten hin bügeln. Die Ecke wie gezeigt bis zur Naht einschneiden. Die vorderen Belege rechts auf rechts aufeinander stecken und die rückwärtige Mittelnaht des Kragens steppen. Nahtzugaben zurückschneiden und auseinander bügeln.



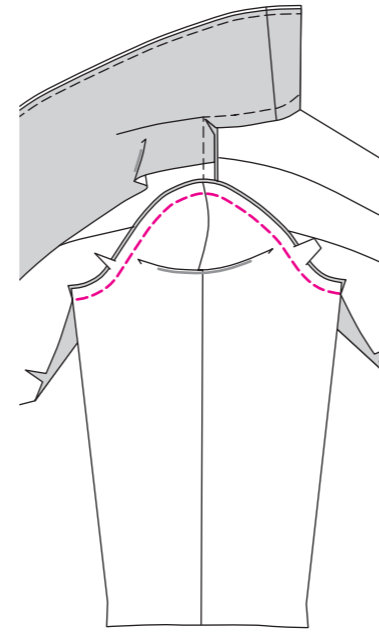
7. Den Beleg auf das Vorderteil und den Kragen links auf links aufstecken, die rückwärtigen Mittelnähte und die Kanten treffen aufeinander. Die Vorder- und Kragenkanten mit 1,5 cm Nahtzugaben steppen. Die Nahtzugaben auf 6 mm zurückschneiden. Von außen entlang der Schulter- und der Ausschnittnähte im Nahtschatten durchsteppen (siehe Nähetechniken).



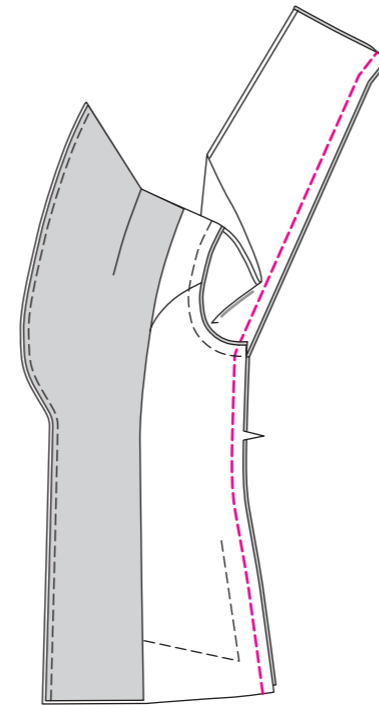
8. Den vorderen Ärmel links auf links auf den rückwärtigen Ärmel aufstecken, die Passzeichen treffen aufeinander. Die äußere Ärmelnaht steppen. Die Nahtzugaben in den rückwärtigen Ärmel bügeln und die Nahtzugaben auf 6 mm zurückschneiden.



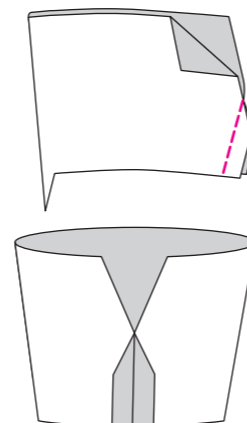
9. Den Ärmel rechts auf rechts entlang des Ärmelausschnitts auf die Jacke aufstecken, die Passzeichen und Unterarmkanten sind bündig. Steppen. Für den zweiten Ärmel wiederholen.



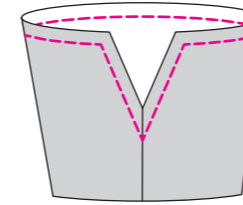
10. Rechts auf rechts die Seitennaht und fortlaufend die Ärmelnaht schließen. Für die zweite Seite wiederholen.



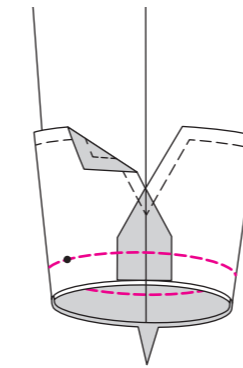
11. Rechts auf rechts die Ärmelaufschlags-Naht steppen. Die Nahtzugaben auseinander bügeln.



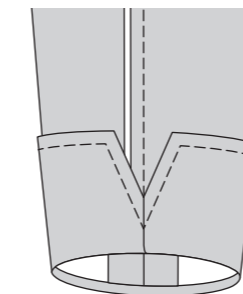
Von rechts den Ärmelaufschlag mit 6 mm Abstand zur oberen Schnittkante absteppen.



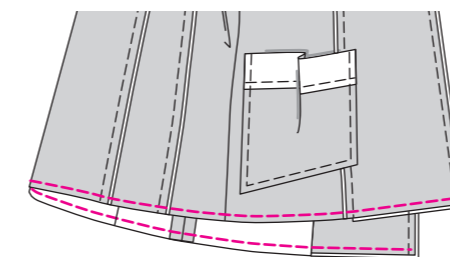
Die rechte Seite des Ärmelaufschlags auf die linke Seite des Ärmels aufstecken, dabei trifft das Passzeichen auf die Unterarmnaht des Ärmels. Steppen. Die Nahtzugaben auf 6 mm zurückschneiden.



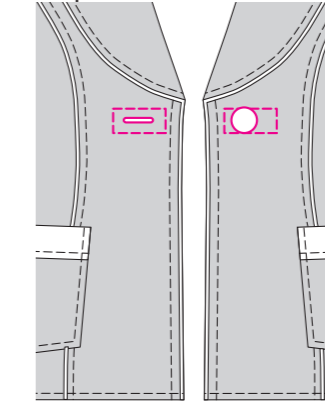
Ärmelaufschlag nach außen über die Naht legen.



12. Die Unterkante der Jacke mit 6 mm Abstand absteppen, dabei die Belege mitfassen.



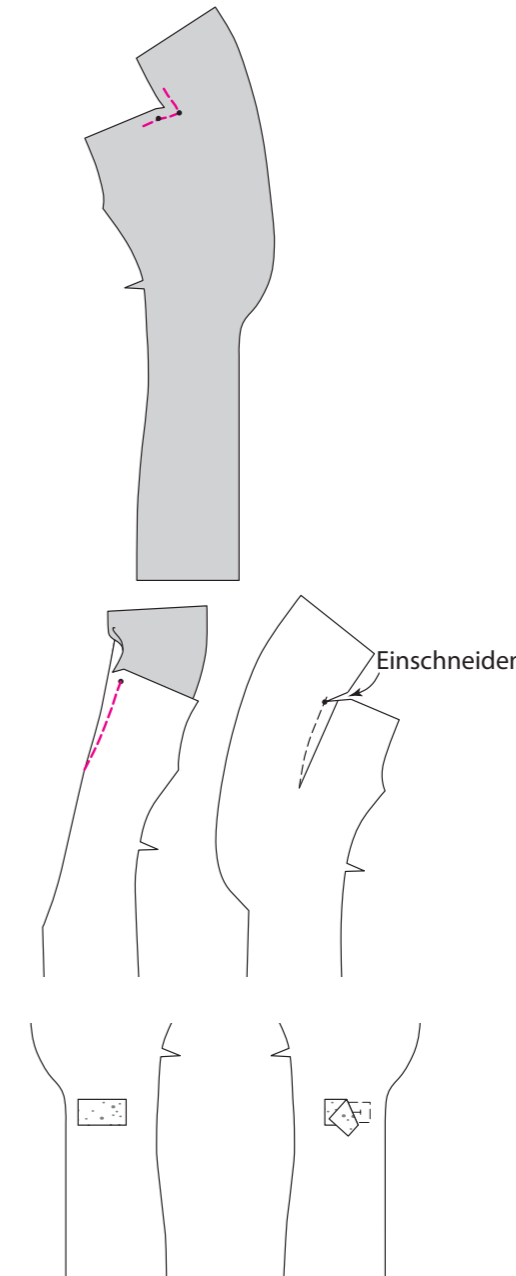
13. Die Vorderteile entlang der vorherigen Heftsteppen. Das Knopfloch am rechten Vorderteil entlang der Markierung arbeiten. Den Knopf am linken Vorderteil passend annähen.



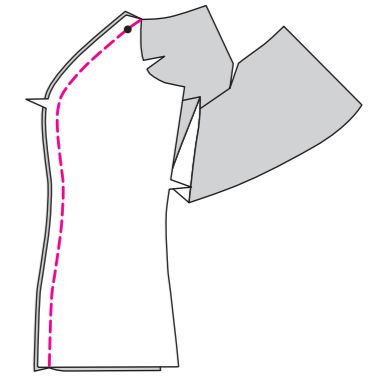
Jacke B

1,5 cm Nahtzugaben sind im Schnittmuster enthalten.

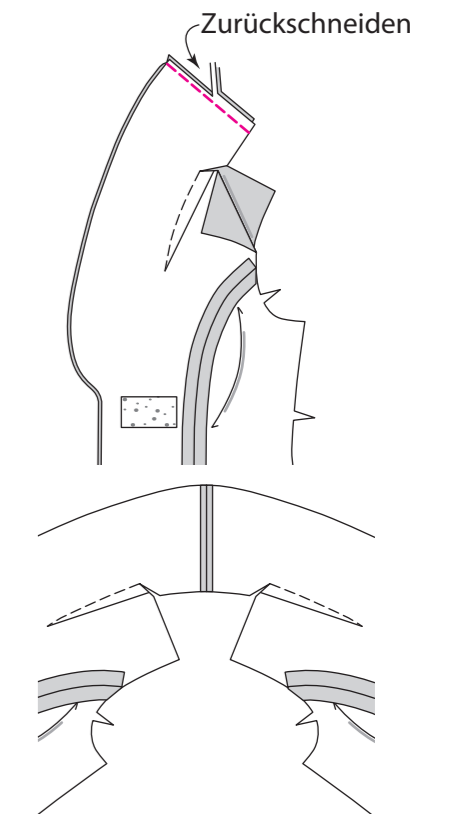
1. An den Vorderteilen die Ecken der Schultern wie gezeigt mit einer Stütznaht je 2,5 cm lang von der Punktmarkierung aus wie gezeigt stabilisieren. Am Ausschnitt-Abnäher diesen rechts auf rechts legen, die Punktmarkierungen treffen aufeinander, steppen. Die Abnäher zur Kragenkante hin bügeln. Die Ecken bis zur Naht hin wie gezeigt einschneiden. Ein 7,5 cm x 4 cm großes Einlagenstück zuschneiden. Von links auf die vorderen Bereiche in Knopfhöhe auflegen und heften.



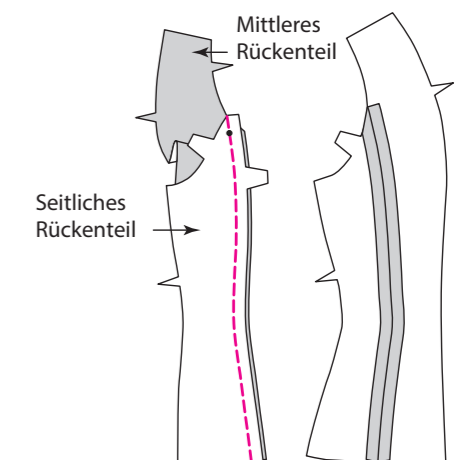
2. Das seitliche Vorderteil rechts auf rechts entlang der vorderen Teilungsnaht auf das Vorderteil aufstecken, die Passzeichen und Punktmarkierungen treffen aufeinander. Steppen. Nahtzugaben auseinander bügeln. Für das zweite Vorderteil wiederholen.



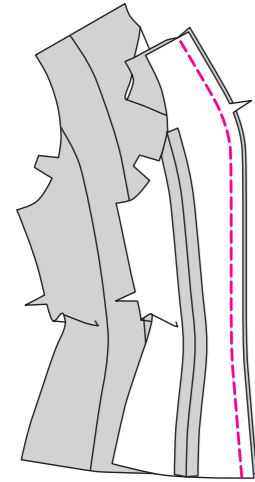
3. Die Vorderteile rechts auf rechts entlang der rückwärtigen Mittelnaht des Kragens aufeinander steppen. Nahtzugaben zurückschneiden und auseinander bügeln.



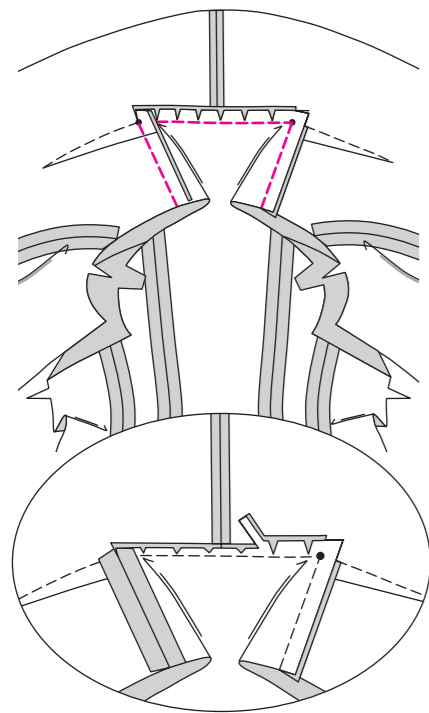
4. Die seitlichen Rückenteile rechts auf rechts auf die mittleren Rückenteile aufstecken, die Passzeichen und Punktmarkierungen treffen aufeinander. Steppen. Nahtzugaben auseinander bügeln.



Das Rückenteil rechts auf rechts auf das mittlere Rückenteil aufstecken, die Passzeichen treffen aufeinander. Steppen. Die Nahtzugaben auseinander bügeln.

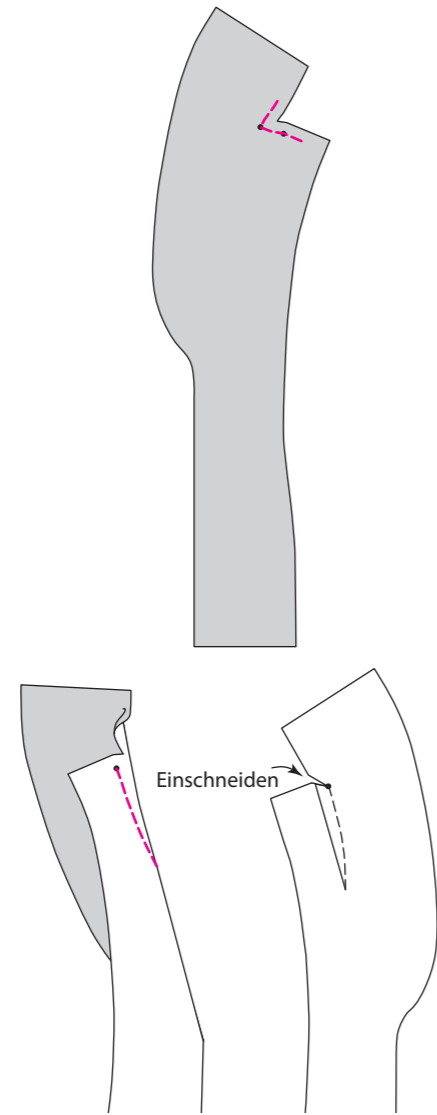


5. Die Vorderteile entlang der Schultern rechts auf rechts auf das Rückenteil stecken, ebenso den Kragen auf den rückwärtigen Ausschnitt, die Punktmarkierungen und rückwärtigen Mitten treffen entsprechend aufeinander. An den Abnähern (= Punktmarkierungen) das Nähgut entsprechend drehen. Nahtzugaben am Ausschnitt auf 6 mm zurückschneiden. Die Nahtzugaben am Kragen zwischen den Punktmarkierungen und an den Schulternähten auseinander bügeln.

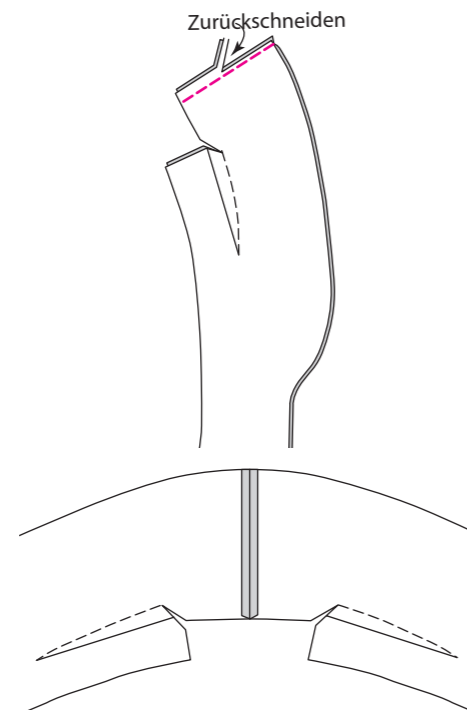


6. An den vorderen Belegen die Ecken an den Schulter und Ausschnitt mit einer Stütznaht jeweils 2,5 cm lang zu beiden Seiten der Punktmarkierung wie gezeigt stabilisieren.

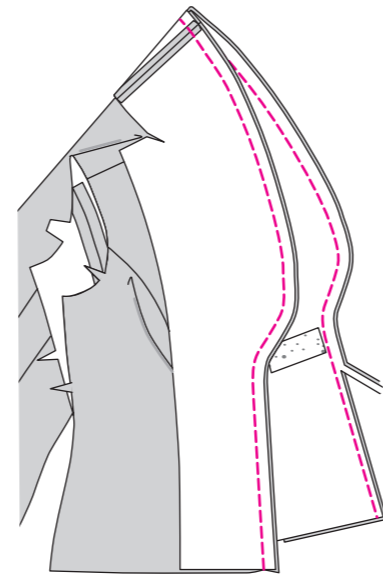
Die Abnäher am Ausschnitt rechts auf rechts legen und steppen. Die Abnäher zu den Außenkanten hin bügeln. Die Ecken bis zu den Abnähern wie gezeigt einschneiden.



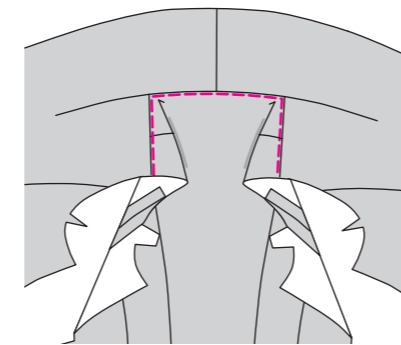
Die vorderen Belege rechts auf rechts entlang der rückwärtigen Kragenmittelnäht aufeinander stecken und steppen. Nahtzugaben zurückschneiden und auseinander bügeln.



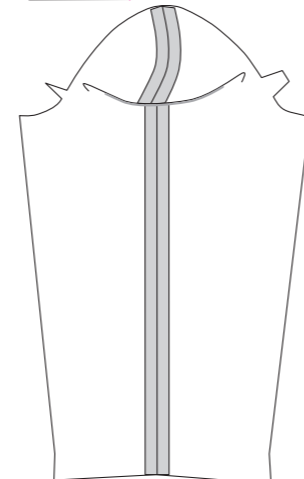
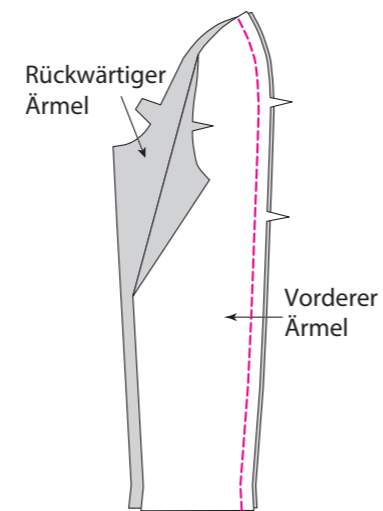
7. Den Beleg rechts auf rechts auf das Vorderteil und den Kragen aufstecken, die rückwärtigen Mittelnähte und Kanten treffen aufeinander. Mit 1,5 cm Nahtzugaben steppen. Nahtzugaben auf 6 mm zurückschneiden.



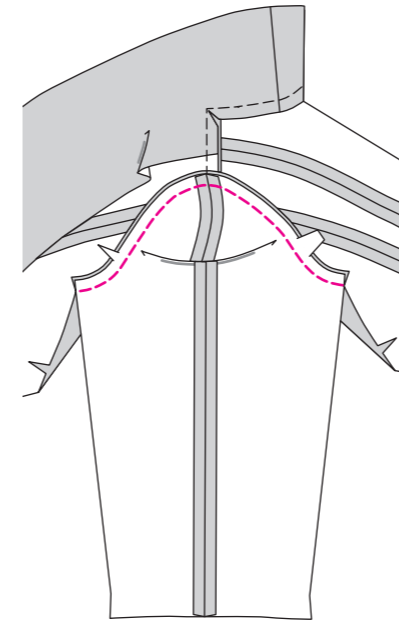
Beleg nach innen wenden. Bügeln. Von außen im Nahtschatten der Schulter- und Ausschnittnaht durchsteppen (siehe Nähtechniken).



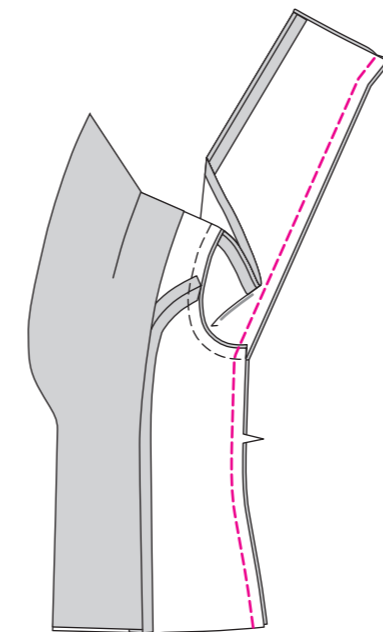
8. Den vorderen Ärmel rechts auf rechts auf den rückwärtigen Ärmel aufstecken, die Passzeichen treffen aufeinander. Die äußere Ärmelnaht steppen. Nahtzugaben auseinander bügeln.



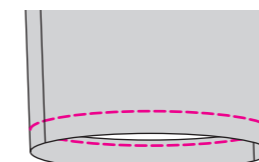
9. Den Ärmel rechts auf rechts entlang des Armausschnitts auf die Jacke aufstecken, die Passzeichen treffen aufeinander, sowie die Unterarmkanten. Steppen. Für den zweiten Ärmel wiederholen.



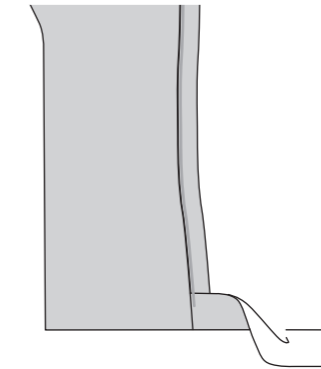
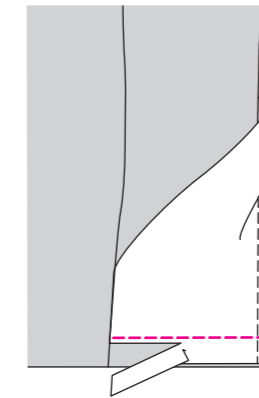
10. Rechts auf rechts die Seitennaht und fortlaufend die Ärmelnaht schließen. Für die zweite Seite wiederholen.



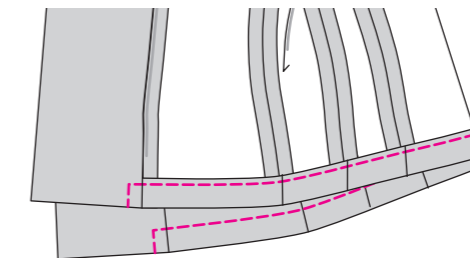
Ärmelsäume versäubern. 3 cm Saumzugaben nach innen einschlagen. Bügeln. Knappkantig säumen.



11. Die Saumkanten versäubern. An der Unterkante des Vorderteils den Beleg auf rechts legen und entlang der Stepplinie mit 3 cm Abstand zur Unterkante wie gezeigt steppen. Nahtzugaben am Beleg zurückschneiden. Beleg nach innen wenden und bügeln. Für das zweite Vorderteil wiederholen.



3 cm Saumzugaben nach innen einschlagen und stecken. Knappkantig säumen (siehe Nähtechniken), dabei wie gezeigt 1,3 cm von der vorderen Naht entfernt zur Kante hin abknicken.



12. Ein Knopfloch am rechten Vorderteil entsprechend der Markierung arbeiten. Einen Knopf passend dazu am linken Vorderteil annähen.

